



BIO PÁSY

Agroenvironmentální dotační titul





Biopás, nebo-li pruhové potravní políčko.

Detailní pohled do biopásu s kvetoucí pohankou.

Předkládáme Vám stručnou a praktickou příručku, kde najdete přehled základních informací **o biopásech, jejich významu a finančních zdrojích na jejich vytváření.**

Rozorávání mezí, cest či intenzifikace zemědělství v minulosti se negativně podepsalo na vzhledu české krajiny. Volně žijící živočichové nemají dostatek možností pro zajištění potravy, místa pro hnízdění, chybí jim přirozený kryt v krajině i orientační body. **Měli bychom se proto snažit vrátit do krajiny životní prostor pro volně žijící živočichy.** Jednou z možností je **realizace biopásů, která je financována z agroenvironmentálních opatření Programu rozvoje venkova Ministerstva zemědělství.**

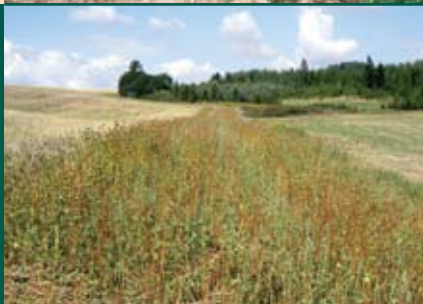
Co je to biopás?

Biopás je pruhové potravní políčko o šíři 6 - 12 m umístěné na okraji nebo uvnitř půdních bloků. Směs osiva pro biopásy se skládá z pohanky, prosa, kapusty a jiné plodiny, jako je například obilnina nebo lupina bílá. Biopás zůstává na půdě po celý rok (od jarního výsevu do zaorání následujícího jara).

JARO: Biopásy na jaře využívají mláďata koroptví a ostatních živočichů jako osychací plochu.

LÉTO: Biopás s bíle kvetoucí pohankou je zdrojem pylové snůšky pro včely.

Proměny biopásu během roku



PODZIM: Na podzim zde živočichové najdou bohatý zdroj potravy a potřebný úkryt.

ZIMA: V zimě jsou biopásy zdrojem potravní nabídky a zároveň slouží jako ochrana půdy před erozí.



Biopásy jsou prospěšné i známým druhům ptáků naší zemědělské krajiny jako je koroptev polní (je ohroženým druhem), bažant obecný nebo strnad obecný.

Proč zakládat biopásy?

Význam biopásů pro krajinu

- Přispívají k pestrosti a rozmanitosti krajiny.
- Zvyšují potravní nabídku pro volně žijící živočichy.
 - Poskytují jak živočišnou tak rostlinnou potravu ptákům jako je koroptev, bažant, stehlík, konopka, zvonek, strnad či vrabec.
 - Eliminují nebezpečí monodiety – většina volně žijících živočichů v době vegetace trpí monodiétou, po sklizni strádají hladem, protože téměř všechny pozemky jsou zpodmítány popř. zoraný.
 - Jsou zdrojem pylové snůšky pro včely.
- Slouží jako kryt pro veškerou faunu.
- Slouží jako osychací plocha pro mláďata koroptví a ostatních živočichů.

Význam biopásů pro zemědělce

- Každoročně po dobu pěti let obdrží od SZIF dotaci 401 EUR/ha (dotace je vyplácena v Kč). Pro rok 2007 se pro přepočítání použije směnný kurs k 2.1. 2007, který činí 27,525 Kč/EUR.
- Tato platba kompenzuje jak dodatečné náklady spojené s výsevem biopásu, tak ztrátu příjmu z produkce na orné půdě, která je vyčleněna pro výsev biopásu.
- Umístění biopásu na svažitéch pozemcích snižuje erozi půdy.
- Poskytnou útočiště živočichům, kteří mohou sloužit jako přirození predátoři pro škůdce.

Jak postupovat při založení biopásu

Podání žádosti o dotační titul

- **Na Zemědělské agentuře (ZA-PÚ)**, kde máte v evidenci LPIS (nebo-li v registru půdní bloků) zařazené půdní bloky s kulturou orná půda, které obhospodařujete, podáte žádost o dotační titul biopásu a označíte místo předpokládaného výsevu.

Osev biopásů

- **Termín osetí je optimální od 1. do 31. května** – tento agrotechnický termín zajistí bohatou potravní nabídku pro volně žijící živočichy po sklizni ostatních zemědělských plodin až do zimních měsíců. Zbytky biopásu je na jaře vhodné zmulčovat, zorat hlubokou orbou a znovu na tom samém místě oset. Osev se provádí secí kombinací – při jedné operaci se provede kvalitní příprava, zasetí a zavlažení. Směs se zaseje do hloubky 1-2 cm, aby se docílilo rovnoměrného vzházení porostu. **Biopás pak vypadá jako zemědělsky obhospodařovaný pozemek a při dodržení těchto stanovených rad není nutné se obávat zaplevelení pozemku.**

Termín osetí je optimální od 1. do 31. května. Maximálního účinku pro volně žijící živočichy dosáhneme, pokud budou biopásy umístěny každoročně na tom samém místě.





Biopás podél lesa.

Biopás podél větrolamů a mezí.

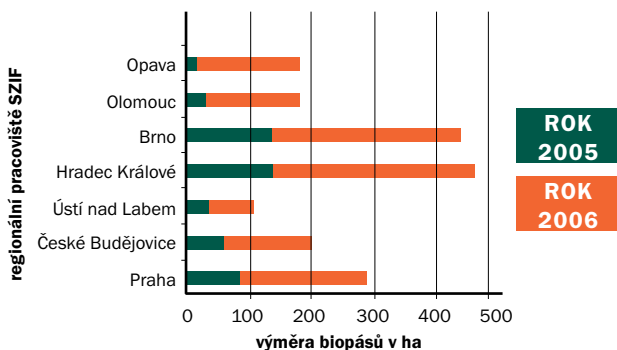
- **Osivo** - certifikované osivo dodávají všechny osevařské firmy registrované v ČR. Vysévá se následující směs, kterou určuje příloha č. 16 Nařízení vlády č. 79/2007 pro provádění agroenvironmentálních opatření:

Plodina	minimální množství ve směsi (kg/ha)
jarní obilovina (oves setý, pšenice jarní, ječmen jarní – možné i ve směsi)	65
pohanka obecná	30
proso	15
kapusta krmná	0,4
lupina bílá	2

Kolik se jich doposud vyselo?

Od roku 2004 jsou dotační prostředky na biopásky v rámci agroenvironmentálních programů součástí Horizontálního programu rozvoje venkova. Podle zdrojů Státního zemědělského intervenčního fondu byly za rok 2005 biopásky realizovány přibližně za celkem 5,6 mil Kč. V roce 2006 to bylo již za téměř 13 mil Kč. Rozložení výsevů biopásů dle podaných žádostí na regionálních pracovištích Státního zemědělského intervenčního fondu (SZIF) uvádí graf.

Výměra biopásů dle žádostí na regionálních pracovištích SZIF (ha)



Dotační titul musí být realizován po dobu 5 let v daném půdním bloku. **Nedoporučujeme měnit umístění biopásky v rámci půdního bloku**, neboť při zpětném ošetření chemickými přípravky (insekticidy) dochází k zahubení prospěšných půdních organismů a hmyzu důležitých v potravní skladbě mláďat pernatých druhů hnízdících na zemi.

Vhodné umístění biopásů

Biopásy se umísťují:

- 1) na okraji půdních bloků
 - podél mezí
 - podél polních (zelených) cest
 - podél vodotečí
 - podél větrolamů
 - podél stromořadí, lesů či remízků
- 2) uvnitř půdních bloků jako propojení mezi krajinnými prvky



Biopás uvnitř půdního bloku, který tvoří migrační trasu mezi krajinnými prvky.

Péče o biopásy

- Ponechání bez zásahu zemědělskou mechanizací (bez sklizení či sečení).
- Neošetřovat chemickými přípravky v průběhu vegetace.
- Ponechání do 31. 3. a poté zapravení zbytku porostu do půdy.

Co říká příslušná legislativa?

Podmínky pro využití dotačních titulů z agroenvironmentálních opatření se řídí **nařízením vlády č. 79/2007 Sb., o podmínkách provádění agroenvironmentálních opatření**. Další upřesnění jsou obsažena v **metodice k provádění nařízení vlády č. 79/2007 Sb., o podmínkách provádění agroenvironmentálních opatření**. Všechny tyto dokumenty jsou ke stažení na stránkách Ministerstva zemědělství (www.mze.cz).

Zestručněné pokyny z příslušné legislativy jsou následující:

Žádost o zařazení do agroenvironmentálního opatření může podat fyzická nebo právnická osoba, která zemědělsky obhospodařuje alespoň

- 5 ha zemědělské půdy evidované v evidenci využití zemědělské půdy podle užívatelských vztahů (neboli v LPIS) na žadatele
- 2 ha zemědělské půdy evidované v evidenci půdy na žadatele, jde-li o hospodaření v územích národních parků nebo chráněných krajinných oblastí,
- 1 ha zemědělské půdy evidované v evidenci půdy na žadatele, jde-li o hospodaření v systému ekologického zemědělství podle zvláštního právního předpisu, atd.

Žadatel se zaváže, že bude po dobu min. 5 let plnit podmínky příslušného dotačního titulu.

Náležitosti žádosti o zařazení do titulu biopásy

Žadatel v žádosti o zařazení do titulu biopásy uvede:

- a) seznam půdních bloků, popřípadě jejich dílů, s kulturou orná půda zařazených do evidence půdy, na nichž předpokládá založení biopásů v rámci tohoto titulu,
- b) výměru biopásů, které požaduje zařadit do tohoto titulu,
- c) zákres navržených biopásů v mapě půdních bloků.



Podmínky poskytnutí dotace na biopásy

- Žadatel je povinen osít nejpozději do 31. května kalendářního roku příslušné biopásy směsí osiva splňující složení alespoň v minimálním objemu výsevu na 1 ha uvedeném v této tabulce, nejdéle do 24 měsíců ode dne vydání osvědčení prokazujícího kvalitu osiva dle zákona č. 219/2003 Sb., o oběhu osiva a sadby.
- Žadatel umístí vytvořené biopásy o šíři 6 až 12 metrů při okrajích půdních bloků/dílů nebo uvnitř půdních bloků/dílů ve směru orby; vzdálenost mezi jednotlivými biopásy uvnitř půdních bloků/dílů musí být minimálně 50 metrů; biopás musí být vzdálen od dálnice nebo silnice I. a II. třídy minimálně 50 metrů, a to kteroukoliv svou částí.
- Žadatel ponechá vytvořené biopásy bez zásahu zemědělskou mechanizací a bez ošetření chemickými přípravky na ochranu rostlin do 31. března následujícího kalendářního roku a poté porost biopásů zapraví do půdy.
- Žadatel v případě změny polohy biopásu na příslušném půdním bloku/dílu, předloží SZIF společně s žádostí o poskytnutí dotace, nejpozději však do 15. května příslušného kalendářního roku, nový zakres biopásů pro daný kalendářní rok.
- Žadatel zajistí, aby vytvořené biopásy nebyly používány k přejezdům zemědělské techniky, ani jako souvratě.

Čím mohu přírodě dále přispět?

Pokud Vás informace o biopásech zaujaly a měli byste zájem se podílet na utváření pestřejší krajiny i dalšími způsoby, pak máme několik tipů:

Výsadba zeleně, obnova remízků a další krajinných prvků

Kdo mi může poradit a pomoci s financováním: pracovníci regionálních středisek Agentury ochrany přírody a krajiny ČR; více informací na www.nature.cz; finanční prostředky lze získat např. z Programu péče o krajinu.

Zatravnění erozí ohrožených pozemků (svažitých, méně úživných nebo podél vodních toků či vodních ploch).

Kdo mi může poradit a pomoci s financováním: pracovníci Zemědělských agentur (ZA-PÚ); jedná se o agroenvironmentální opatření s předem definovaným finančním příspěvkem.

Seč travních porostů od středu ke kraji nebo od jedné strany k druhé (v chráněných územích nebo v místech výskytu chráněných ptačích druhů)

Kdo mi může poradit a pomoci s financováním: pracovníci Zemědělských agentur (ZA-PÚ); jedná se o agroenvironmentální opatření s předem definovaným finančním příspěvkem.



Prospěšné je například vysazování zeleně do krajiny nebo vytváření drobných vodních ploch.



Zkratky

ZA-PŮ – Zemědělská agentura – Pozemkový úřad

LPIS – anglická zkratka pro registr půdních bloků

SZIF – Státní zemědělský intervenční fond

Na přípravě textu spolupracovali:

F. Havlát, E. Potočiarová, V. Zámečník, M. Černá

Fotografie poskytli:

F. Havlát, E. Potočiarová, T. Bělka, J. Tomanová

Fotografie biopásů byly pořízeny v oblasti Vlkova u Velké Bíteše (kraj Vysočina) a Nechanicka (Východočeský kraj).



Ministerstvo životního prostředí



MINISTERSTVO ZEMĚDĚLSTVÍ

© Ministerstvo životního prostředí a Agro Havlát s.r.o